

**Kadernota 2024 – 2027**

**Kadernota  
2024 - 2027**

## **1. Inleiding**

Besturen doen we samen! Voor u ligt een Kadernota die een (financiële en opgavegerichte) basis legt en u en ons de kans biedt samen in gesprek te gaan over onze ambities en de manier waarop wij deze met elkaar realiseren. En dat realiseren doen we niet morgen, maar stap voor stap met het oog op wat voor de lange(re) termijn het geschiktste is voor onze inwoners, ondernemers en partners.

In deze Kadernota leest u hoe Leudal er financieel voor staat, welke opgaven er liggen en geven wij een eerste indicatie voor de benodigde middelen die met nog te maken keuzes verbonden zijn. Dit doen wij aan de hand van de door u in september 2022 vastgestelde Zomernota 2023-2026. onderscheiden we drie strategische opgaven, verder thema's genoemd, waarmee we onze lange termijn ambities voor Leudal waar willen maken.

Met deze kadernota geven we de eerste noodzakelijke vertaling van de thema's uit de Zomernota, door "Visie" en "Doelen" per programma te formuleren ten behoeve van de nieuwe programmastructuur van onze begroting. Daarmee concretiseren we de verbinding tussen de nieuwe structuur van de programmabegroting en de ambities, effecten en doelen voor onze strategische thema's zoals die door u zijn vastgesteld. Dit creëert een handvat om nieuwe plannen langs de meetlat van gewenste doelen en effecten te leggen en daarmee effectiever onze ambities te realiseren.

### **1.1. Bestuurlijke vernieuwing**

In het coalitieakkoord hebben we het belang van bestuurlijke vernieuwing voor de gemeente Leudal benoemd. Daarbij hebben we de strategische visie en de ambities van het coalitieakkoord samengebracht in de zomernota 2023 – 2026. Belangrijke rode draad is dat het proces naar de besluitvorming toe verandert. Wij gaan samen met u in gesprek over de ontwikkelrichting van Leudal. Wat vinden wij belangrijk, welke effecten streven wij na en hoe wordt dit vertaald in beleidsstukken, visies en de Planning & Control-cyclus? Wij kiezen er daarom voor u geen pasklare kadernota aan te bieden, maar een basis te leggen voor die dialoog. Wij hebben de afgelopen periode gebruikt om dit proces zorgvuldig voor te bereiden. Dit heeft geresulteerd in de nu voorliggende kadernota. Deze kadernota is niet standaard waarin alle keuzes door ons zijn gemaakt. Deze kadernota kenmerkt zich door onderscheid tussen enerzijds autonome ontwikkeling en ontwikkeling op basis van bestaand beleid en anderzijds onderwerpen die op basis de dialoog met de raad verder invulling gaan krijgen. De verdere invulling geven wij vanuit de bestuurlijke vernieuwing en dus op een geheel andere wijze.

Allereerst gaan wij met u op 5 september 2023 in gesprek over de betekenis van de thema's in de zomernota: u wordt meegenomen in de mogelijkheden en keuzes die per thema mogelijk of misschien zelfs wel nodig zijn en staan stil bij de samenhang tussen de thema's. Daarna krijgt u op 20 september 2023 de gelegenheid om in dialoog met ons van gedachten te wisselen over de voor Leudal gewenste of noodzakelijke ontwikkelingen en hoe we die willen realiseren. De keuzes die we dan met elkaar maken, verwerken wij zoveel als mogelijk in de programmabegroting 2024 – 2027, zodat een zorgvuldige integrale afweging – op inhoud én op financiële consequenties - mogelijk blijft. Finale besluitvorming vindt dus altijd door de raad plaats. Daar waar de uitwerking van de keuzes meer tijd kost, verwerken wij dit op het moment dat de consequenties bekend zijn. Dit betekent dat wij het komende begrotingsjaar u daarom middels voorstellen in positie blijven brengen om besluiten te kunnen nemen over de uitwerkingen. Indien nodig gaan we opnieuw met de raad de dialoog aan om eventuele keuzes te verscherpen of te heroverwegen.

Hiermee voeren wij regie en versterken wij onze rol in het realiseren van onze ambities en het versterken van 'Mooi leven in Leudal'. Gaat u met ons aan de slag?

### **1.2. Leeswijzer**

In deze kadernota 2024 – 2027 zijn de eerder vastgestelde thema's opgenomen. Deze zijn gelijk aan de thema's zoals opgenomen in de zomernota 2023 – 2026 (hoofdstuk 2). Daarnaast zijn negen programma's uitgewerkt, die samen de nieuwe programma structuur vormen. Deze programma's zijn gebaseerd op de taakvelden (hoofdstuk 3).

## **Kadernota 2024 – 2027**

Hieronder lichten we de begrippen *maatschappelijke opgave, thema's, ambitie, effecten en doelen* toe.

### **Maatschappelijke opgave**

*Een overkoepelend vraagstuk dat op een grote schaal en integraal opgelost moet worden. Er is sprake van verschillende facetten en invalshoeken en vaak ook van specifieke aandacht van politiek en/of media. De invulling van een maatschappelijke opgave kan sterk per organisatie verschillen en er zijn verschillende oplossingen denkbaar.*

### **Thema**

*Een belangrijk vraagstuk dat voor de gemeente Leudal geldt, ontstaan vanuit een maatschappelijke opgave in combinatie met de lokale omstandigheden van de gemeente Leudal. Meestal zijn deze thema's ook te benoemen voor gemeenten met eenzelfde profiel als de gemeente Leudal. Denk hierbij aan de oppervlakte van het buitengebied, diversiteit en hoeveelheid dorpen of kernen, of de bevolkingssamenstelling. Hoewel de thema's gelijk kunnen zijn, kan zowel het doel als de route ernaartoe verschillend zijn.*

### **Ambitie**

*De ambitie is het streven naar een bepaald effect. In de gekozen opzet is dit het algemene doel van het thema. Ofwel: waar draagt het thema in algemene zin aan bij? Het geeft een invulling op de opgave uit het desbetreffende thema.*

### **Effect**

*Een effect is het gevolg van een handeling, ontwikkeling of werking, waardoor de ambitie van een thema behaald kan worden. Effecten zijn meestal zichtbaar of merkbaar op de middellange/lange-termijn.*

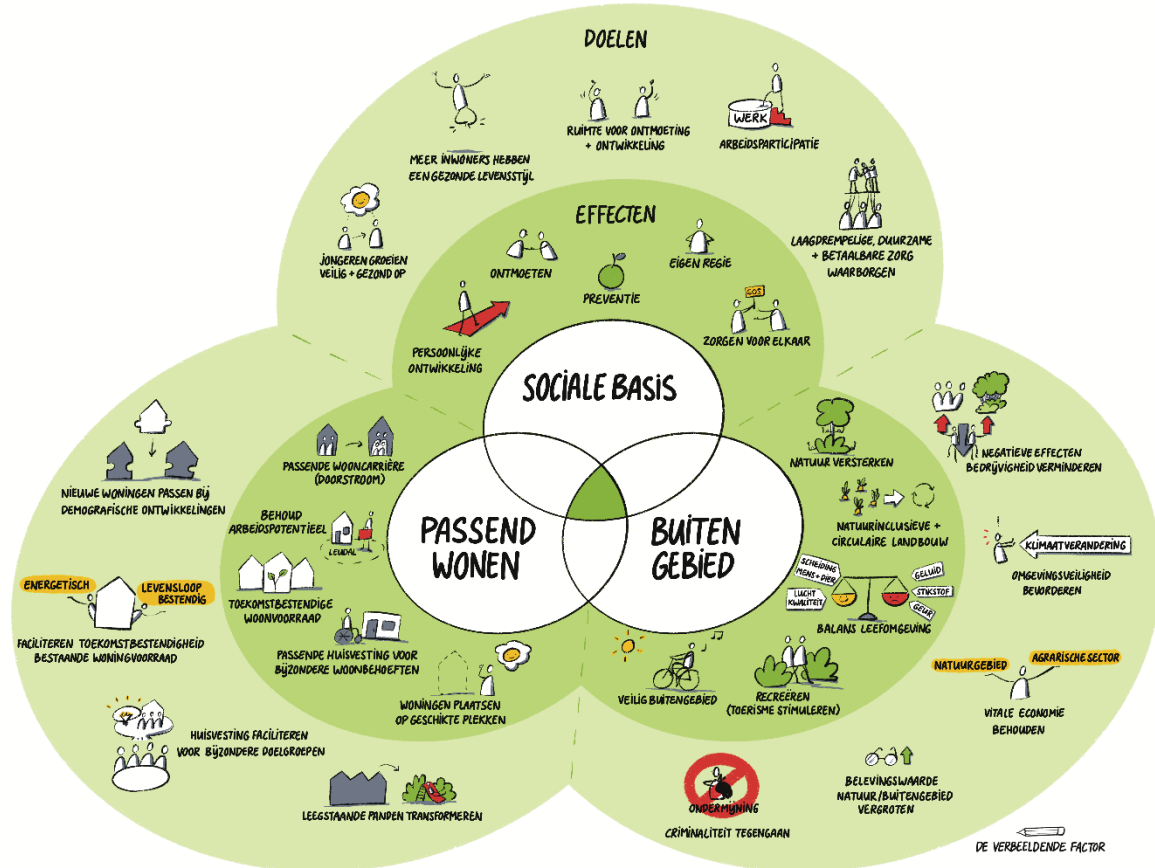
### **Doel**

*Een doel is een concrete beschrijving van een waarneembare actie of resultaat. Doelen worden behaald door het uitvoeren van actiepunten. Doelen worden behaald door het werk van verschillende mensen en door de middelen die beschikbaar zijn. Het behalen van een reeks doelen draagt bij aan het zichtbaar maken van het effect op middellange/lange termijn.*

Tot slot, vind je in hoofdstuk 4 een financieel overzicht met daarin de financiële effecten van de kadernota 2024 – 2027. Het voorstel is om te besluiten de punten 1 tot en met 18 te verwerken in de primaire begroting 2024 – 2027. Daar waar de uitwerking van de keuzes meer tijd kost, verwerken wij dit in de eerst volgende cyclus.

## 2. Opgaven voor de gemeente Leudal

Onze belangrijkste ambitie is een vitale plattelandsgemeente zijn en blijven. Een plek waar mensen graag wonen, werken en verblijven. We willen ons versterken als een groene ruimte tussen onze stedelijke buurgemeenten. Met karakteristieke dorpen waar onze inwoners verbondenheid met elkaar blijven voelen. Deze kadernota gaat over drie thema's: sociale basis, passend wonen en buitengebied. Deze drie thema's omvatten de grootste maatschappelijke opgaven.



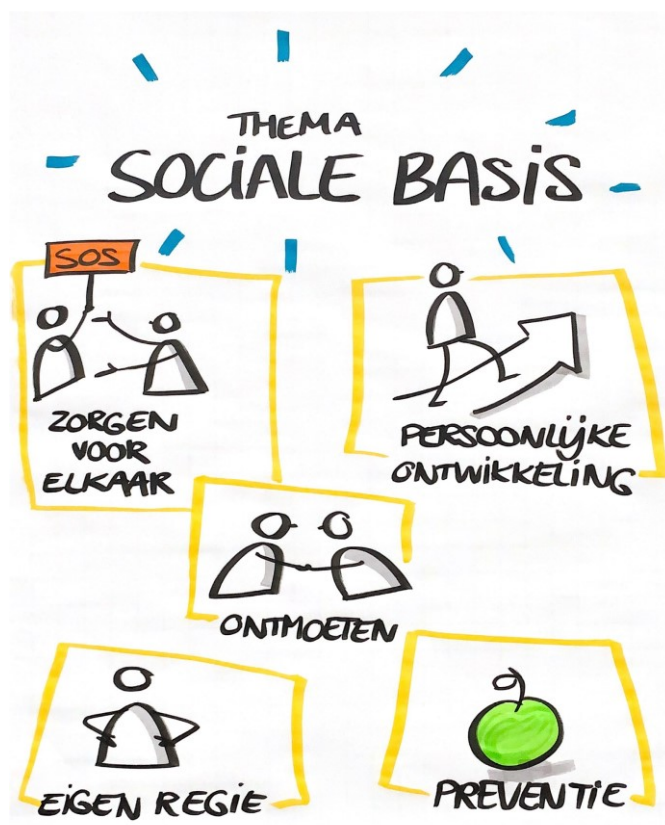
## 2.1. Thema 1 Sociale basis

### 2.1.1. Visie

In Leudal krijgt iedereen de kans om mee te doen. Het unieke karakter van Leudal is mede te danken aan het rijke verenigingsleven en de inwoners die elkaar kennen en iets voor elkaar (willen) doen. We zorgen voor elkaar, werken samen en genieten samen. Om de saamhorigheid in Leudal te behouden zijn een paar dingen belangrijk namelijk: een ontmoetingsplek door gemeenschappelijke voorzieningen, het realiseren van sportfaciliteiten en het faciliteren in de sociale ondersteuning.

### 2.1.2. Ambitie

Het is onze ambitie om een sterke basis te realiseren. Deze bestaat uit wat inwoners met - en voor elkaar doen. En ook uit de meer professionele basisvoorzieningen. Een sterke basis zorgt ervoor dat iedereen zo veel mogelijk in zijn eigen kracht staat en in staat is om zijn eigen leven te leiden in alle aspecten van het dagelijkse leven. Denk hierbij aan zaken als: ontmoeting, onderwijs, opvoeding, werk, gezondheid, wonen, bewegen, cultuur en veiligheid. We werken daarom aan een bestendig aanbod van voorzieningen. Hierbij staan drie zaken voorop: de hoge kwaliteit, veilige bereikbaarheid vanuit alle dorpen en toegankelijkheid. Er zijn een aantal uitdagingen op het gebied van accommodaties. Deze uitdagingen zijn: de terugloop in ledenaantallen, bezettingsgraden, omvang en soorten accommodaties. Daarvoor moeten we een oplossing vinden. Een goede gezondheid en een stabiele financiële situatie zijn belangrijke pijlers voor preventie in de sociale basis. We bieden goede, fysieke voorzieningen. En daarnaast ondersteunen wij onze inwoners (als zij dat nodig hebben) met de specialistische voorzieningen vanuit het sociaal domein.



### **2.1.3. Effecten**

Voor het thema sociale basis hebben we vijf effecten benoemd:

*1. Eigen regie*

Onze inwoners nemen regie over hun eigen leven. Daardoor komen ze meer in hun eigen kracht te staan en zijn ze minder afhankelijk van de gemeente. Zo wonen zij langer thuis in een woning die bij hen past.

*2. Zorgen voor en met elkaar*

De sociale cohesie in de gemeente stijgt. Dit komt doordat onze inwoners voor elkaar zorgen. Dit voorkomt vereenzaming en vermindert een beroep op de laagdrempelige zorg.

*3. Ontmoeten*

In Leudal zijn faciliteiten om elkaar binnen en buiten te ontmoeten. Deze faciliteiten (verenigingen, maatschappelijke voorzieningen, etc.) zijn voor iedereen toegankelijk. Vraag en aanbod komen hierbij samen. De ontmoetingsplaatsen zorgen voor: leefbare kernen, gezonde levensstijlen en het behoud van jongeren. Ook gaan zij vereenzaming tegen.

*4. Preventie*

Onze inwoners hebben een gezonde leefstijl en ervaren zo weinig mogelijk problemen. Door in te zetten op preventie, maken wij inwoners ervan bewust dat gezond leven belangrijk is. Hierdoor voorkomen we problemen, of worden ze verminderd. Het positieve gevolg daarvan is dat de inzet van zware zorgtrajecten afneemt.

*5. Ontwikkeling en inzet op talent van jongeren*

Om het toekomstperspectief te verhogen, zetten we in op de talenten en de ontwikkeling van de jeugd. Deze ontwikkelingsmogelijkheden houden we op peil of vergroten we als dat kan.

### **2.1.4. Doelen**

Om de bovenstaande effecten waar te maken hebben we vijf doelen geformuleerd. Mogelijk vullen we deze doelen in de toekomst aan of we vervangen ze door andere doelen.

*1. Meer inwoners hebben een gezonde leefstijl*

Inwoners blijven zo lang mogelijk in 'positieve gezondheid'. We stimuleren inwoners actief een gezonde leefstijl aan te houden. We willen het aanbod van sport, bewegen, voeding en gezondheid beter koppelen en kenbaar maken bij inwoners. Verschillende aspecten dragen bij aan een gezonde leefstijl. Daarom kan iedere inwoner zelf bepalen wat het beste bij hem past om gezond te blijven. Het verbeteren van een gezonde leefstijl van onze inwoners draagt er ook aan bij dat inwoners gezond ouder worden. En zo langer in hun eigen woning wonen.

*2. Zorgen voor laagdrempelige, duurzame en structureel betaalbare zorg*

We bieden onze inwoners laagdrempelige zorg aan, die blijvend effect heeft op hun gezondheid. We verlagen de drempel voor inwoners om een zorgvraag te stellen. Zo voorkomen we langdurige trajecten. De komende jaren zetten we daarom verder in op preventieve maatregelen. Deze maatregelen pakken we integraal op.

*3. Jongeren groeien gezond en veilig op*

De jongeren van Leudal zijn de toekomst van onze gemeente. Voor hen is het van belang dat ze op een goede en veilige manier opgroeien. We investeren daarom in onderwijs, sport, cultuur en eerstelijnszorg. Als het nodig is centraliseren we het aanbod, omdat we kwaliteit belangrijker vinden dan kwantiteit. Hierbij proberen we de vraag goed aan te laten sluiten op het aanbod. We inventariseren de wensen van jongeren en helpen hen die mogelijk te maken.

*4. Ruimte voor ontmoeting en ontwikkeling*

We vinden het belangrijk dat er binnen de gemeente Leudal ruimte is voor ontmoeting en ontwikkeling. Daarom investeren we in: kunst en cultuur, toekomstbestendige sport- en gemeenschapsaccommodaties, bibliotheekwerk en het onderwijs. We bieden inwoners voldoende mogelijkheden om deel te kunnen nemen aan het sociaal-maatschappelijke leven. Daarbij werken we samen met onze lokale en regionale partners.

### *5. Arbeidsparticipatie*

We vinden het belangrijk dat onze inwoners meedoen in de gemeente. We begeleiden daarom mensen naar een baan. Als het voor een inwoner (tijdelijk) niet mogelijk is om te werken, zoeken we naar passende oplossingen. Meedoen kan namelijk op vele manieren. Bijvoorbeeld via (begeleid) werk, onderwijs, dagbesteding of vrijwilligerswerk. Maar ook via sport, cultuur of verenigingsleven.

#### **2.1.5. Wat als we dit niet doen?**

In de toekomst wonen er waarschijnlijk meer ouderen in Leudal en worden er minder kinderen geboren. Dit blijkt uit de verwachte demografische ontwikkeling. Wil de gemeente Leudal een aantrekkelijke woon- en leef gemeente blijven, dan moeten we op sociaal vlak inspelen op deze ontwikkeling. Doen we dit niet? Dan hebben inwoners een minder prettige leefomgeving en trekken jongeren uiteindelijk weg uit Leudal. Investerings zijn daarom noodzakelijk om aantrekkelijk te blijven.

Om deze doelen en effecten te behalen, is het nodig dat de gemeente focust op preventie. Het is tijd om op allerlei sociale gebieden een proactieve houding aan te nemen. Want voorkomen is beter dan genezen. Als we blijven afwachten, verslechtert de gezondheid van onze inwoners (zowel mentaal en fysiek) en groeien de zorguitgaven voor inwoners en de gemeente nog harder dan ze op dit moment al doen. Daarnaast zullen leefbaarheid, saamhorigheid en veiligheid verminderen. Het gevolg is dat inwoners wegtrekken uit de gemeente (om sociale behoeften te bevredigen of zelfs om te wonen).

Om de bovenstaande doelen te halen, investeren wij 'aan de voorkant'. Hierdoor hebben we minder uitgaven, werk en zorgen 'aan de achterkant'. Deze aanpak levert maatschappelijk rendement op, maar kost ook geld. Toch doen wij deze investeringen. Het gaat namelijk om de positieve effecten die we in de gemeente willen veroorzaken.

## 2.2. Thema 2 Buitengebied

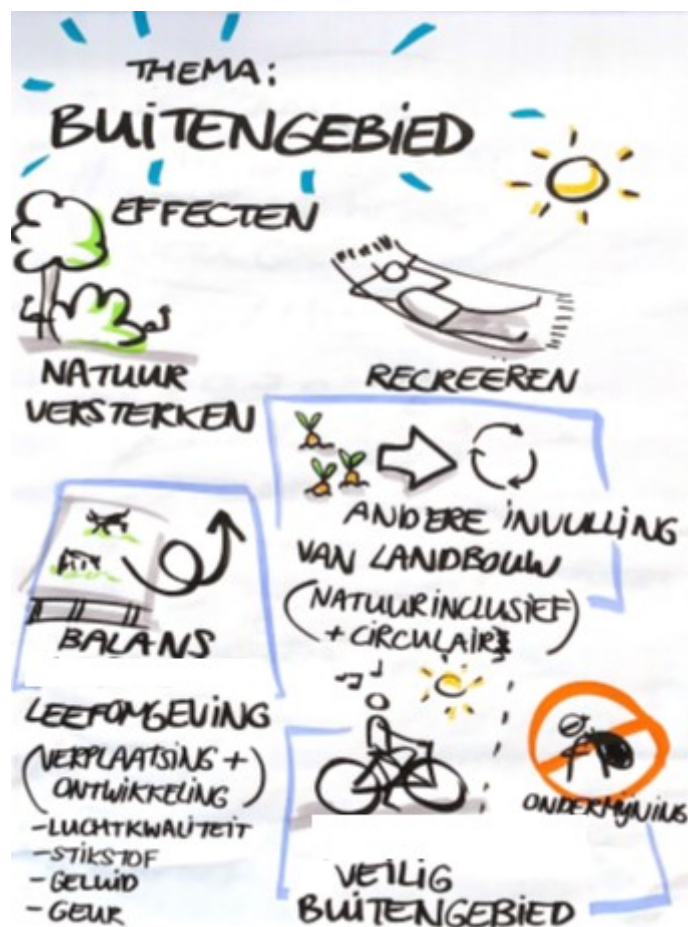
### 2.2.1. Visie

In Leudal hebben we een uniek buitengebied dat zich kenmerkt door natuur, bedrijvigheid in de toeristische sector en de landbouw. Rust, ruimte en groen en de diversiteit in landschapstypen in het buitengebied zorgen voor een hoge kwaliteit en een onderscheidend karakter. We streven naar een duurzaam ruimtegebruik waarin kwaliteit van natuur en landschap zijn gewaarborgd en een goede verbinding ontstaat met de kernen.

### 2.2.2. Ambitie

Het is onze ambitie om meer rust en groen in het buitengebied in Leudal te brengen. De landbouwsector verandert. We proberen de negatieve effecten van de agrarische sector op inwoners te verlagen. Bijvoorbeeld door nieuwe technieken toe te passen, of bedrijven te verplaatsen of te beëindigen. Ook zorgen we ervoor dat mensen niet te dicht in de buurt van dieren wonen. Daarnaast, plaatsen we in het buitengebied hernieuwbare energiebronnen, zoals windmolens en zonnepanelen.

We bieden perspectief door ruimte te geven aan nieuwe economische dragers. Ook versterken we de natuur en zetten we ons in voor een natuurinclusieve landbouw. Daarbij zijn de kernkwaliteiten en de draagkracht van het landschap leidend. Wij vinden de uitbreiding van zorg- of woonvoorzieningen in het buitengebied niet wenselijk. Het ombouwen van (voormalige) bedrijfswoningen naar woningen is alleen mogelijk wanneer de bedrijfsbebouwing wordt gesloopt en wanneer er sprake is van een goed woon- en leefklimaat.



### 2.2.3. Effecten

*1. Versterken van de natuur*

We versterken de natuur in het buitengebied om het unieke karakter en de identiteit van de gemeente Leudal in stand te houden. Daarnaast bevordert de natuurversterking ook het toeristisch recreatief klimaat. Inwoners ervaren rust en kunnen er ontspannen.

*2. Stimuleren van recreatie en toerisme*

We verbeteren de recreatieve en toeristische mogelijkheden in het buitengebied door hoogwaardige voorzieningen toe te voegen. Hierbij verbinden we de diverse cultuurhistorische, natuurlijke en bijzondere speerpunten in de gemeente en daarbuiten.

*3. Natuurinclusieve en circulaire landbouw*

We bevorderen de natuurinclusieve en circulaire landbouw. We bedenken oplossingen voor vraagstukken die spelen op het gebied van landbouw, natuurkwaliteit en klimaatadaptatie.

*4. Verbeteren van de leefomgeving*

We verbeteren de leefomgeving in het buitengebied door een verdere scheiding aan te brengen tussen mens en dier. We behouden de leefbaarheid door de opgaven op het gebied van stikstof, klimaatadaptatie, klimaatadaptatie etc. uit te voeren. Dit doen we met een gebiedsgerichte aanpak.

*5. Veilig buitengebied*

We zorgen ervoor dat het veilig blijft in het buitengebied. We bestrijden criminaliteit en zorgen voor veilig verkeer en vervoer.

### 2.2.4. Doelen

*1. Het behouden van een vitale economie in het buitengebied*

We willen de economische levensstandaard in het buitengebied behouden of verbeteren. Dit doen we door ruimte te bieden aan innovatieve bedrijven, kwalitatieve bedrijventerreinen, recreatieve voorzieningen en andere vormen van bedrijvigheid en werkgelegenheid. De transformatie van de agrarische sector (de veehouderijen) heeft grote gevolgen voor de verwerkende bedrijven. Op diverse schaalniveaus gaan we de dialoog aan over de gevolgen van deze ontwikkelingen voor de gemeente en de regio en de inwoners. Door een ruimtescheppend kader voor de huisvesting van internationale werknemers te bieden, anticiperen wij op het behoud van arbeidspotentieel voor diverse sectoren.

*2. Het vergroten van de belevingswaarde van de natuur in het buitengebied voor inwoners en bezoekers*

We willen de belevingswaarde van de natuur in het buitengebied vergroten. Dit doen we samen met de boeren en de recreatief-toeristische sector. De boeren leveren een belangrijke bijdrage aan de ontwikkeling van een gevarieerd buitengebied. De recreatief toeristische sector geeft les over onze cultuur en kernkwaliteiten. Ook brengt ze de bijzondere omgeving dichterbij inwoners en bezoekers. We bieden kwalitatieve overnachtingsmogelijkheden, veilige (fiets)verbindingen en aantrekkelijke routenetwerken tussen kenmerkende trekpleisters.

*3. Verminderen van de negatieve effecten door bedrijvigheid in het buitengebied op de gezondheid van inwoners en de kwaliteit van de natuur*

We willen de effecten op de gezondheid van inwoners en op de kwaliteit van natuur door bedrijvigheid verminderen. Dit doen wij door een gebiedsgerichte aanpak, waarbij wij diverse opgaven tegelijkertijd én samen met de betrokkenen oppakken. Dit vraagt om een fundamenteel andere werkwijze dan tot nu toe gewoon is in de gemeente Leudal. We scheppen duidelijke randvoorwaarden en houden ons daaraan, betrekken vroegtijdig de betrokkenen en geven richting aan de aanpak. Deze aanpak staat niet los van de opdracht van de hogere overheden (Nationaal Programma Landelijk Gebied). We hebben begrip voor elkaars belangen en proberen samen tot een oplossing komen.

*4. Bevorderen van de omgevingsveiligheid die onder druk staat van klimaatverandering*

We willen de invloeden van klimaatverandering in het buitengebied tegengaan. Dit doen we door gebieds- of themagerichte maatregelen te treffen. Zoals het aanbrengen van vergroening, het vasthouden van water of juist het afvoeren van water. Dit doen wij niet alleen, maar we trekken samen op met (keten)partners.

*5. Tegengaan van criminaliteit*

We willen de criminaliteit in het buitengebied tegengaan door meer leegstaande gebouwen te slopen. Of door een passende, nieuwe bestemming te vinden voor de gebouwen. Wij bieden diverse mogelijkheden voor de aanpak van vrijkomende (agrarische) bebouwing. Bijvoorbeeld in de vorm van recreatie en toerisme, bedrijvigheid of sloop. Niet alle mogelijkheden zijn op iedere plek beschikbaar. We controleren (blijvend) leegstaande gebouwen en handhaven bij overtredingen.

**2.2.5. Wat als we dit niet doen?**

De doelen en effecten zoals hierboven beschreven, gaan uit van een actieve en regisserende overheid. Bestemmingsplannen, beleidskaders en visies gaan uit van een wensbeeld. Zij roepen inwoners en ondernemers op om initiatieven te ontwikkelen die passen binnen de gestelde kaders. Wij beoordelen deze initiatieven. Vervolgens worden ze uitgevoerd, of niet. Een boer die noodgedwongen moet stoppen bijvoorbeeld, of niet meer in zijn (bedrijfs)woning kan blijven wonen, heeft een probleem. Zo'n probleem lost zich niet vanzelf op. Ook het versterken van de natuur gaat niet vanzelf. Dit kost energie, inzet van financiële middelen en vraagt expertise. We veranderen onze rol: we gaan van een toetsende rol naar een regisserende rol. Wordt een boerenbedrijf beëindigd? Dan bedenken wij hoe we deskundige en financiële hulp bieden. Zonder voldoende capaciteit en middelen is de gemeente niet in staat deze regisserende rol goed te vervullen. Dan blijven we reactief handelen. Het gevolg hiervan is waarschijnlijk dat we opgaven niet adequaat en effectief oppakken. Dit kost, op de lange termijn, alleen maar meer geld en energie.

## 2.3. Thema 3 Passend wonen

### 2.3.1. Visie

Leudal is een prachtige plek om te wonen. We hebben karakteristieke dorpen en die zijn omringd door natuur en ruimte. Het woon- en leefklimaat is over het algemeen goed. We streven naar levendigheid in de dorpen door ontmoeting voor jong en oud mogelijk te maken en onderlinge betrokkenheid te versterken.

### 2.3.2. Ambitie

We bieden de ruimte voor passende woningen in de kernen. Dit stemmen we af op de demografische en economische ontwikkeling. Dat doen we met respect voor de kenmerkende ruimte en het groen in de directe omgeving. We bieden de beleidsruimte voor de bouw van extra woningen. Deze zijn (mede) gericht op de werkgelegenheid in de regio Zuid Oost Brabant. (Nieuwe) inwoners zijn bereid afstand te overbruggen. Dit komt door de aantrekkelijke woonomgeving die we te bieden hebben. We stimuleren de verbouw van onze bestaande woningvoorraad (energetisch en langer thuiswonen). We transformeren leegstaande, vrijkomende, commerciële en maatschappelijke gebouwen. Ook faciliteren we nieuwbouw. Dit doen wij vanuit de collectieve wensen van inwoners (collectieve burgerinitiatieven).



### 2.3.3. Effecten

1. Het hebben van een toekomstbestendige woningvoorraad, waarbij (potentiële) inwoners een passende wooncarrière doorlopen.

Wij bieden de ruimte om de bestaande woningvoorraad toekomstbestendig(er) te maken. Ook bieden we de ruimte om de juiste nieuwe woningen te bouwen. Het woningaanbod is hiermee aantrekkelijk voor de diverse doelgroepen. We houden de kwaliteit van de woningen hoog. Ook halen we de doelstellingen over duurzaamheid.

2. *Woningen zodanig inpassen dat ruimte voor groen en bewegen in de kernen wordt behouden en vitaliteit in de kernen wordt bevorderd*

We passen woningen in met ruimte voor groen en bewegen in de kernen. Hierdoor bevorderen we de gezondheid en de vitaliteit van de inwoners. Goede en veilige (fiets)verbindingen zorgen niet alleen voor een goede bereikbaarheid, maar faciliteren ook beweging, ontmoeting en ontspanning. Zo ontwikkelen we de groene ruimte tussen de stedelijke buurgemeenten waar mensen graag blijven wonen, werken en verblijven.

#### **2.3.4. Doelen**

1. *Faciliteren bij het toekomstbestendig maken van de bestaande woningvoorraad (energetisch en levensloopbestendig)*

We willen woningeigenaren stimuleren de bestaande woningvoorraad klaar te maken voor de toekomst. Daarom faciliteren wij bij het energetisch en levensloopbestendig maken van deze voorraad. Dit doen wij door woningeigenaren te adviseren en - waar dat nodig en mogelijk is - te ontzorgen. Als financiële regelingen van hogere overheden komen te vervallen, bekijken we welke drempelverlagende middelen we kunnen inzetten om de verbouwing van woningen te faciliteren.

2. *Faciliteren van de huisvesting van bijzondere doelgroepen, passend bij de vraag*

Bijzondere doelgroepen (zoals bijvoorbeeld: kwetsbaren, statushouders, woonwagenbewoners en vluchtelingen) verdienen een (t)huis in Leudal. We willen hun een passende huisvesting in de gemeente bieden. Het is hierbij nodig om het aanbod van sociale huurwoningen te vergroten. Bovendien zorgt dit voor meer betaalbare (huur)woningen in de dorpen. Wij maken een zorgvuldige belangenafweging waarbij de draagkracht van de omgeving een belangrijke factor is. De woningbouwontwikkeling voor reguliere woningen en bijzondere doelgroepen loopt bijna parallel. We maken een start met de overdracht van huurwoonwagens naar woningbouwcoöperaties. We handhaven de beleidsruimte voor de huisvesting van internationale werknemers. Hierdoor is en blijft de huisvesting van (toekomstige) arbeidskrachten mogelijk.

3. *Behoud van het arbeidspotentieel dat bijdraagt aan de economie van Leudal of de regio*

We willen het benodigde arbeidspotentieel in Leudal behouden en waar nodig aantrekken. Zo faciliteren en ondersteunen we de economie in de gemeente en de regio.

4. *Inzetten op de transformatie van leegstaande panden met behoud van groen in de kernen*

We willen dat meer leegstaande of vrijkomende commerciële of maatschappelijke panden, betaalbare woningen worden. Op deze manier voorkomen we verloedering en bieden we woonruimte voor diverse doelgroepen. Het veranderen van bestaand vastgoed helpt bij het behoud van groen en ruimte in de kernen.

5. *Nieuwe woningen passen bij de demografische ontwikkeling van de kernen*

Nieuwe woningen of woningbouwplannen sluiten aan bij de behoeften (op lange(re) termijn). Collectieve initiatieven van inwoners worden toegejuicht en gefaciliteerd.

#### **2.3.5. Wat als we dit niet doen?**

Het bieden van passende woonruimte voor inwoners, inclusief de huisvesting van bijzondere doelgroepen, kan slechts in beperkte mate via nieuwbouw. Het merendeel van de voorraad bestaat uit bestaande woningen, die (nog) niet of niet voldoende toekomstbestendig zijn. Hierdoor vindt onvoldoende doorstroming op de woningmarkt plaats. Nieuwbouw (alleen) is geen oplossing voor deze opgave. Besluiten we om niet actief te stimuleren en niet te faciliteren in de verbouw van woningen? Dan treffen we te weinig maatregelen om de woningen toekomstbestendig te maken. Het resultaat hiervan is dat er geen doorstroming op de woningmarkt is. Of dat er onveilige woonsituaties ontstaan. Bijvoorbeeld wanneer mensen langer thuis moeten wonen, maar dat eigenlijk niet goed meer kan in die woning. Ook ontstaan er dan niet courante en -op termijn- leegstaande of verloederde woningen in de dorpskernen. Energetisch onvoldoende woningen zorgen bovendien voor (onaanvaardbaar) hoge woonlasten. Deze zaken zijn los van elkaar al impactvol, maar samen zetten zij de leefbaarheid van - en de draagkracht in de kern ook nog eens stevig onder druk.

Nieuwe woningen moeten niet alleen 'een dak boven het hoofd' zijn. Maar zij moeten ook een veilig en aantrekkelijk thuis bieden. Dit betekent dat we, meer dan voorheen, de nadruk leggen op

## Kadernota 2024 – 2027

initiatieven die ontstaan vanuit collectieve wensen uit de dorpen. Initiatieven als: *nabuurschap*, *zorgen voor elkaar* en *een hand in de rug* helpen inwoners om langer thuis te blijven wonen. Dit soort initiatieven willen wij in het bijzonder faciliteren. Aan de ene kant, omdat ze de inwoners ten goede komen. En aan de andere kant, omdat zij de druk op de gemeentelijke voorzieningen en middelen verlagen. Als wij deze initiatieven niet actief faciliteren en regisseren, lopen inwoners vast in complexe procedures.

Nieuwbouw wordt steeds lastiger. De ruimte is namelijk beperkt, de voorbereiding en realisatie zijn kostbaar en de weerstand in de omgeving groeit. Een reactieve houding van de gemeente past niet meer bij deze opgave. Snellere doorlooptijden, duidelijke randvoorwaarden en een goed dialoog met de omgeving vergroten de slagingskans van nieuwe ontwikkelingen.

## 3. Programma's

### 3.1. Programma 0 Bestuur en ondersteuning

#### 3.1.1. Visie

Met grote maatschappelijke opgaven zoals de stikstofproblematiek en de opvang van vluchtelingen heeft iedere gemeente te maken. Gemeentes zijn vrij om lokaal oplossingen te zoeken die passen bij hun eigen ambities. Wij zetten in op bestuurlijke vernieuwing. *De omgevingswet* en de aankomende *Wet versterking participatie op decentraal niveau* zijn hier belangrijke bouwstenen voor. Om bestuurlijk te vernieuwen, moeten het college, de gemeenteraad en de medewerkers binnen de organisatie anders werken en anders sturen. De thema's van de gemeente Leudal vragen om een integrale procesaanpak. Zowel intern als extern. Dit betekent dat alle belanghebbenden een rol kunnen en mogen spelen. Hierdoor komen we tot betere en meer gedragen oplossingen. Waar we het als gemeente niet alleen redden, zoeken we actief de samenwerking op in regionaal, provinciaal of landelijk verband.

#### 3.1.2. Doelen

1. Doel- en opgabegericht besturen

We besturen doel- en opgabegericht. Daarbij spelen we in op nieuwe ontwikkelingen en nieuwe wet- en regelgeving. We stellen duidelijke prioriteiten om de hoeveelheid en complexiteit van de werkzaamheden uit te voeren.

2. Houden van een respectvolle dialoog

We werken aan een respectvolle dialoog tussen de gemeenteraad, het college en de ambtelijke organisatie. Daarnaast informeren we onze inwoners actief. We betrekken de inwoners bij de zoektocht naar oplossingen voor maatschappelijke vraagstukken als dat mogelijk is. We proberen de afstand tussen de lokale politiek en de inwoners van de gemeente Leudal te verkleinen.

3. De dienstverlening voldoet aan de behoefte van onze inwoners, ondernemers en verenigingen

We verbeteren onze dienstverlening zodat alle inwoners, ondernemers en verenigingen gemakkelijk zaken kunnen doen en kwaliteit en gastvrijheid ervaren. We zijn transparant en communiceren begrijpelijk zodat onze dienstverlening voor iedereen toegankelijk is. We zijn goed bereikbaar en hebben een proactieve communicatie. We gaan mee met technologische en maatschappelijke ontwikkelingen op het gebied van digitalisering, toegankelijkheid, veiligheid en datagedreven werken.

#### 3.1.3. Wat is de samenhang met de thema's?

Door dit programma kunnen we de thema's goed uitvoeren. Het bestuur en de ambtelijke ondersteuning zijn verantwoordelijk voor het uitvoeren van de thema's. Bestuurlijke afwegingen leggen zij voor aan de gemeenteraad.

## **3.2. Programma 1 Veiligheid**

### **3.2.1. Visie**

De kerntaak van de gemeente is het veilig houden van haar inwoners. Veiligheid is steeds minder vanzelfsprekend. De maatschappij verhardt. Zekerheden nemen af en er is sprake van individualisering. Ondermijnende criminaliteit en de gevaren daarvan, worden een steeds groter probleem voor de samenleving. Ontwikkelingen gaan steeds sneller. Crisissen volgen elkaar op en er worden steeds hogere eisen gesteld. Overlastproblemen vragen steeds meer aandacht. Het is belangrijk dat we aan de voorkant investeren. Dit leidt op termijn tot minder uitgaven, werk en zorgen aan de achterkant. Wij vinden het belangrijk om inwoners en ondernemers hier actief bij te betrekken. Zodat zij mee kunnen helpen om de veiligheid in onze gemeente te verbeteren.

### **3.2.2. Doelen**

#### **1. Het tegengaan van georganiseerde en ondermijnende criminaliteit**

We beschermen kwetsbare inwoners en ondernemers tegen criminaliteit. We voorkomen dat ondermijnende criminaliteit doordringt in de haarvaten van onze samenleving. We focussen op de thema's: drugs, witwassen en mensenhandel. We richten ons op de grootste risicogebieden voor de gemeente. Dit zijn: het buitengebied en de bedrijventerreinen. Daarnaast hebben ook cybercrime en gedigitaliseerde criminaliteit onze aandacht.

#### **2. Inwoners voelen zich veilig**

We herkennen vroegtijdige signalen van ongewenst gedrag. Hiermee creëren we een veilige situatie voor jongeren in Leudal. We zorgen ervoor dat iedereen de zorg krijgt die hij nodig heeft. We proberen mogelijke problemen vooraf al te voorkomen. En grijpen in als jongeren over de schreef gaan. We zoeken daarbij de verbinding met de jongeren van Leudal. Zij zijn de toekomst van onze gemeente.

#### **3. De leef- en woonomgeving zijn veilig**

We beperken de veiligheidsrisico's voor onze inwoners. We voorkomen ongewenst gedrag of pakken het aan als het plaatsvindt. We leveren een actieve bijdrage aan de veerkracht van onze buurten.

### **3.2.3. Wat is de samenhang met de thema's?**

Dit programma draagt bij aan de effecten van de drie thema's: sociale basis (zorgen voor - en met elkaar, ontmoeten, preventie), buitengebied (veilig buitengebied) en passend wonen (veiligheid in relatie tot een goed woon- en leefklimaat en onderlinge betrokkenheid).

### **3.3. Programma 2 Verkeer, vervoer en waterstaat**

#### **3.3.1. Visie**

We streven ernaar dat niet iedereen vanzelfsprekend de auto gebruikt. . Om dit te bereiken, zetten we in op drie ontwikkelrichtingen: verbonden voorzieningen, toegankelijk systeem en bewust mobiel.

#### **3.3.2. Doelen**

1. Mobiliteit speelt een belangrijke rol  
Leudal speelt een actieve rol in de mobiliteitstransitie: het overstappen naar duurzamere alternatieven voor de auto. Er wordt al veel gefietst, niet alleen als dagelijks woon-werkverkeer, maar ook recreatief. Op deze wijze dragen we bij aan het behalen van de klimaatdoelstellingen<sup>1</sup>.

2. Plannen en organiseren vanuit actieve verkeersdeelnemers  
We organiseren en plannen vanuit de actieve verkeersdeelnemers. Dit zijn fietsers en voetgangers. We zoeken naar manieren om duurzaam vervoer in onze gemeente te stimuleren. Zoals elektrisch rijden en deelmobiliteit. Bovendien zetten we in op goede openbaar vervoer-verbindingen. Ook vinden we het belangrijk dat thuiswonende, oudere mensen mobiel blijven. Als dat nodig is, bieden we maatwerk.

#### **3.3.3. Wat is de samenhang met de thema's?**

Verkeer, vervoer en waterstaat raakt aan alle thema's. Verkeer, vervoer en waterstaat faciliteren een *sociale basis*. Het zorgt er namelijk voor dat iedereen van A naar B kan gaan. En hierdoor mee kan blijven doen. Het *buitengebied* is goed bereikbaar met verschillende vervoersvormen. Voor *passend wonen* zijn verkeer, vervoer en waterstaat erg belangrijk om een prettig woon- en leefklimaat te creëren.

---

<sup>1</sup> Om de doelen van het Klimaatakkoord van Parijs te halen zijn afspraken in Europa gemaakt. De EU-lidstaten hebben met elkaar afgesproken dat de EU in 2030 minimaal 55% minder moet uitstoten. In 2050 wil de Europese Unie klimaatneutraal zijn. Dat betekent dat er dan netto geen broeikasgassen meer worden uitgestoten (bron: Rijksoverheid)

### **3.4. Programma 3 Economie**

#### **3.4.1. Visie**

Leudal trekt en faciliteert bedrijven. Geen bedrijven die naar korte-termijn-winst streven, maar juist bedrijven die focussen op de lange termijn. En die oog hebben voor sociaal-maatschappelijke opgaven en de natuurlijke omgeving.

Onze bedrijventerreinen zijn modern, goed bereikbaar en toekomstbestendig. In het buitengebied gaan economische vitaliteit en leefbaarheid hand in hand. Natuur-inclusief boeren en recreëren zijn nieuwe verdienmodellen.

De bedrijven en de gemeente overleggen goed en werken samen om de visie waar te maken. Ieder vanuit zijn eigen rol en mogelijkheden. En altijd met oog op de impact voor de omgeving.

#### **3.4.2. Doelen**

##### **1. Duurzame economische ontwikkeling**

We kiezen voor een toekomstbestendige economie. Hierbij is omvang niet de belangrijkste drijfveer. We ondersteunen bedrijven die kansen benutten en goed omgaan met mogelijke toekomstige dreigingen. We werken samen aan sociaal-maatschappelijke opgaven en spelen in op marktontwikkelingen. We stimuleren de overdracht van kennis, kunde en medewerkers (als dat nodig is).

#### **3.4.3. Wat is de samenhang met de thema's?**

Economie loopt als een rode draad door de thema's van de zomernota. Ruimte voor passende economische bedrijvigheid – en de (innovatieve) ontwikkeling daarvan – dragen bij aan de vitaliteit van het buitengebied en de daar gevestigde bedrijven. De (nieuwe) medewerkers van deze bedrijven willen wij huisvesten in woningen die passen bij hun financiële situatie. Ook is het belangrijk dat deze woningen staan in een omgeving die voorziet in de sociaal-maatschappelijke behoeftes van hen en hun gezinnen.

### **3.5. Programma 4 Onderwijs**

#### **3.5.1. Visie**

Goed onderwijs is het meest belangrijk voor de ontwikkeling van kinderen. Elke leerling verdient onderwijs dat stimuleert om talenten maximaal te ontwikkelen en te benutten. We willen daarom dat iedereen gelijke kansen heeft in het onderwijs. Onze onderwijshuisvesting draagt bij aan optimale leer- en ontwikkelingsmogelijkheden.

#### **3.5.2. Doelen**

1. Het taalniveau van kinderen is op orde  
Kinderen uit Leudal krijgen alle kansen om zich te ontwikkelen, onafhankelijk van hun thuissituatie. Elk kind verdient het om met een voldoende taalniveau aan de basisschool te beginnen. Voor- en vroegschoolse educatie is daarom heel belangrijk. We dringen onderwijsachterstanden terug en voorkomen deze zoveel als mogelijk. Voor alle leeftijden hebben we aandacht om het aantal laaggeletterden in Leudal te verlagen.
2. Cultuureducatie en bewegingsonderwijs op scholen  
We vinden het belangrijk dat kinderen in aanraking komen met verschillende facetten van de samenleving. Sport en cultuur zijn voor ons belangrijke elementen. Daarom faciliteren wij cultuureducatie en bewegingsonderwijs.
3. De onderwijshuisvesting voldoet aan de huidige tijd  
We faciliteren goede onderwijshuisvesting. Goed onderwijs vindt plaats in een schoon, veilig, comfortabel en duurzaam schoolgebouw. We hebben groene schoolpleinen die spel stimuleren.

#### **3.5.3. Wat is de samenhang met de thema's?**

Binnen het thema *Sociale Basis* hangt programma *Onderwijs* (4) samen met programma *Sport, Cultuur en Recreatie* (5) en programma *Sociaal Domein* (6). Daarnaast is er relatie met het thema *Passend Wonen*, programma *Economie* (3) en programma *Volksgezondheid en Milieu* (7).

## **3.6. Programma 5 Sport, cultuur en recreatie**

### **3.6.1. Visie**

Sport, cultuur en recreatie verbinden onze inwoners. Deze zaken dragen bij aan hun vitaliteit, plezier, geluk en gezondheid. We vinden het belangrijk dat sport, cultuur en recreatie voor iedereen bereikbaar is en dat het aanbod aansluit bij de vraag van de inwoners van Leudal. Ook vinden we het belangrijk dat de activiteiten passen bij de identiteit van Leudal. We streven naar een gevarieerd en kwalitatief goed aanbod. Hierbij werken we samen met inwoners, verenigingen, organisaties en ondernemers.

### **3.6.2. Doelen**

#### **1. Breed aanbod kunst en cultuur**

We hebben vitale gemeenschappen. In iedere kern is een goed aanbod van kunst en cultuur. We stimuleren en faciliteren kunstzinnige en culturele activiteiten voor iedereen. We focussen specifiek op kunst- en cultuurbeleving bij kinderen en jongeren. We bieden ruimte aan innovatie en ontwikkeling van kunst en cultuur.

#### **2. Samenwerking op het gebied van beleid**

We informeren en betrekken onze stakeholders bij het beleid en de taken van de gemeente. We zoeken hierin de samenwerking met media zoals kranten, radio, televisie en online kanalen. We gebruiken ook onze eigen media en die van onze partners, om nieuws aan onze stakeholders over te brengen.

#### **3. De bibliotheek heeft een centrale rol**

We zien de bibliotheek als sociaal verbindende ontmoetingsplek. Kennis, ontwikkeling, contact en cultuur uit de samenleving komen hier samen. Als gemeente ondersteunen we de organisatie van educatieve en culturele activiteiten, voor zowel jong als oud.

#### **4. Musea worden ondersteund**

We faciliteren de musea in de gemeente, als een plek voor informatie, beleving, verwondering en het prikkelen van nieuwsgierigheid.

#### **5. De natuurbeleving in Leudal is uniek**

We stimuleren de beleving van de natuur bij inwoners en bezoekers van de gemeente Leudal. We hebben oog voor de verhouding tussen recreatie en draagkracht van het gebied. Bij de aanleg en het beheer van openbaar groen staan de waarden rust, ruimte en (bio)diversiteit centraal. We zorgen dat de kwaliteit en kwantiteit van het openbaar groen en de bos- en natuurterreinen gelijk blijven, of vergroot worden. We willen komen tot een klimaatbestendige en duurzame openbare ruimte. We streven daarbij naar vergroening en vergroting van de biodiversiteit. We stimuleren de natuurbeleving bij kinderen, door speeltuinen aan te leggen die toegankelijk zijn voor alle leeftijdscategorieën.

#### **6. Sportaccommodaties worden ontwikkeld voor de toekomst**

We stemmen onze sportaccommodaties af op de (toekomstige) behoeften van de inwoners. We zoeken actief de samenwerking om te komen tot plannen waar iedereen achter staat en die passen binnen de gemeentelijk kaders. Zo komen we tot duurzame oplossingen met draagvlak van de gemeenschap.

#### **7. Sport heeft een centrale rol in de samenleving**

We hebben extra aandacht voor doelgroepen die niet vanzelfsprekend mee (kunnen) doen aan sport. Hiermee maken we sport toegankelijk voor alle inwoners. We ondersteunen sport die bijdraagt aan sociale samenhang en die de ontwikkeling en gezondheid van onze inwoners bevordert. De gemeente stimuleert het sportieve verenigingsleven om een divers en kwalitatief goed aanbod te behouden. Ook investeren we in een gezonde omgeving voor kinderen, zodat zij een goede basis hebben voor een gezond en actief leven.

#### **8. Cultureel erfgoed is voor iedereen toegankelijk**

We maken cultureel erfgoed bereikbaar voor alle inwoners en bezoekers van Leudal. Het cultureel erfgoed wordt op deze manier duurzaam in stand gehouden.

### **3.6.3. Wat is de samenhang met de thema's?**

Het programma *sport, cultuur en recreatie* draagt bij aan het thema *sociale basis*. Het draagt bij aan de gezamenlijke opgaven die hieronder vallen zoals het bestrijden van eenzaamheid en armoede, het bevorderen van integratie en het streven naar positieve gezondheid.

Ook draagt het bij aan het thema *buitengebied*. We versterken de natuur in het buitengebied, waarbij de recreatieve mogelijkheden worden bevorderd. Hiermee willen we de belevingswaarde van de natuur in het buitengebied voor onze inwoners en bezoekers vergroten.

Sport, cultuur en recreatie spelen een belangrijke rol in de leefbaarheid in Leudal. We streven naar levendigheid in de dorpen door ontmoeting voor jong en oud mogelijk te maken. Dit sluit aan bij het thema passend wonen.

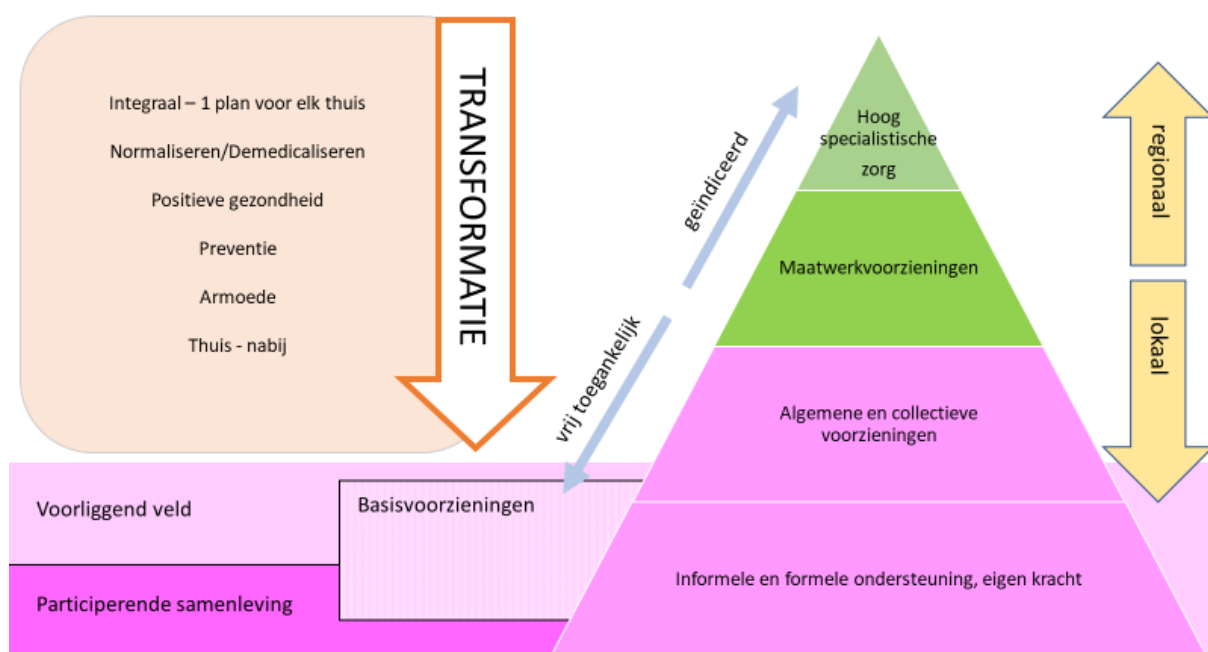
### 3.7. Programma 6 Sociaal domein

#### 3.7.1. Visie

Samen aan de slag met talent: iedereen telt mee, doet mee en draagt bij naar eigen vermogen.

We gaan voor een samenleving waarin inwoners zich thuis voelen en mee doen naar vermogen. De behoefte en het talent van de inwoners staan centraal. Dit betekent dat mensen iets voor elkaar betekenen, dat er respect is voor elkaars eigenheid en dat er ruimte is voor individuele keuzes. De inwoner kan erop vertrouwen dat de gemeente voorziet in passende ondersteuning als dit nodig is.

De transformatie waar we als gemeenten voor staan in het sociaal domein krijgt steeds meer vorm. Het is een langdurig traject, waar we steeds verder richting aan geven. De transformatie gaat om het versterken van de sociale basis (participerende samenleving en voorliggend veld) waardoor een beroep op hoogspecialistische zorg en maatwerkvoorzieningen minder nodig is.



Belangrijke uitgangspunten zijn:

- *Integraal*  
We bekijken vraagstukken niet langer alleen vanuit afzonderlijke wetten of taakvelden, maar in samenhang.
- *Normaliseren*  
We denken niet meteen aan het inzetten van hulp bij een hulpvraag, maar benutten de eigen krachten in de omgeving. Soms lost een probleem zichzelf op en hoort dit bij een bepaalde levensfase.
- *Positieve gezondheid*  
We focussen ons op inwoners, op hun veerkracht en wat hun leven betekenisvol maakt. We leggen de focus niet op ziekte en beperkingen.
- *Preventie*  
We investeren in preventie omdat het voorkomen van problemen bijdraagt aan de kwaliteit van leven van onze inwoners.
- *Armoede*  
We zorgen voor een goed armoedebeleid. Armoede heeft grote gevolgen voor het leven van onze inwoners. Groei je op in armoede, dan heb je minder kans op een opleiding, een stabiele werksituatie, een goede woonsituatie en een goede gezondheid. Problemen komen in deze leefgebieden vaker voor en zijn moeilijker op te lossen. Door een goed armoedebeleid verminderen we problemen door armoede en schulden.
- *Thuis- nabij*  
We bieden zo vroeg mogelijke ondersteuning, en zoveel mogelijk in de eigen omgeving van onze inwoners.

### **3.7.2. Doelen**

1. Inzet op preventie

We focussen op preventie. Preventie speelt een centrale rol binnen de sociale basis. Want voorkomen is beter dan genezen. We willen dat de gezondheid van onze inwoners (zowel mentaal en fysiek) verbetert. Daarnaast dragen gezonde, vitale inwoners bij aan andere programmadoelen. Denk aan de leefbaarheid, saamhorigheid en veiligheid.

We sluiten steeds aan op de actuele ontwikkelingen. Investeren in zaken als armoedebestrijding, gezondheidsprogramma's, laaggeletterdheid en dagbesteding blijft nodig.

2. Verdere versterking ambulante jeugdhulpverlening

We zien normaliseren als de norm met meer opvang in de basisvoorzieningen. We zorgen dat zorginstellingen werken volgens onze visie. We krijgen meer grip op de in- en uitstroom van jongeren. We krijgen grip op de ontwikkeling van aanbieders van ambulante jeugdhulpverlening. In de toegang wordt integraal gewerkt. We hebben een integrale aanpak en gezamenlijke verantwoordelijkheid met gemeente, onderwijs en kinderopvang.

### **3.7.3. Wat is de samenhang met de thema's?**

Het programma sociaal domein draagt bij aan het thema sociale basis. Het draagt bij aan de gezamenlijke opgaven die hieronder vallen. Zoals het bestrijden van eenzaamheid en armoede, het bevorderen van integratie, en het streven naar positieve gezondheid. Ook zetten we binnen dit programma stevig in op preventie.

Ook draagt het programma bij aan het thema passend wonen. Hierbij gaat het voornamelijk om wooncarrière en de passende huisvesting voor de bijzondere woonbehoefte.

Sport, cultuur en recreatie spelen een belangrijke rol in de leefbaarheid in Leudal. We streven naar levendigheid in de dorpen door ontmoeting voor jong en oud mogelijk te maken. Dit sluit aan bij het thema passend wonen.

### **3.8. Programma 7 Volksgezondheid en milieu**

#### **3.8.1. Visie**

Veel mensen zijn sinds de coronapandemie bewuster bezig met hun gezondheid. Hoe gezonder je bent, hoe beter je je voelt. De gemeente gaat niet over de individuele gezondheid van elke inwoner, maar kan wel de randvoorwaarden creëren zodat iedereen in Leudal een gezond leven kan leiden.

Luchtkwaliteit (inclusief geur) en verbetering van de natuur en geluid, zijn belangrijke milieuthema's in de gemeente Leudal. Deze hebben een groot effect op de gezondheid van de inwoners. Zij leveren daarom een wezenlijke bijdrage aan de gezondheidsdoelstelling uit de strategische visie en de zomernota.

#### **3.8.2. Doelen**

1. Beëindigingsregelingen zijn mogelijk in Leudal  
We geven uitvoering aan de diverse beëindigingsregelingen. Dit doen we door omgevingsvergunningen in te trekken en vrijkomende agrarische bestemmingen een nieuwe bestemming te geven. Dit gebeurt binnen duidelijke kaders (voortkomend uit de transitie van de landbouw en het Nationaal Programma Landelijk Gebied).
2. We dragen bij aan het Schone Lucht Akkoord  
We geven uitvoering aan het Schone Lucht akkoord. Hierbij hebben we naast landbouw ook oog voor mobiliteit, mobiele werktuigen, industrie en houtstook.
3. De gebiedsgerichte kaders zijn vastgesteld  
We hebben vastgestelde gebiedsgerichte beleidsdocumenten, zoals: de omgevingsvisie, het omgevingsplan en de beleidsregel lokaal geluidbeleid. We hebben duidelijke kaders voor: een adequate vergunningverlening, toezicht en handhaving. Hierdoor ontstaat een goede balans tussen bedrijvigheid en de leefomgeving.
4. Er is aandacht voor gezondheid in de gemeente  
We doen mee aan de Brede Spuk Regeling. We voeren de afspraken uit het hoofdlijnen sportakkoord II en het gezond actief leven akkoord uit. We richten ons op 'de voorkant', met een focus op preventie. We houden toekomstige zorgkosten betaalbaar. Onze stip aan de horizon is een gezonde generatie in 2040. Deze bestaat uit weerbare en gezonde mensen die kunnen opgroeien, leven, werken en wonen in een gezonde leefomgeving. Er is sprake van een sterke sociale basis.

#### **3.8.3. Wat is de samenhang met de thema's?**

Het programma volksgezondheid en milieu draagt bij aan het thema buitengebied. We versterken de natuur en willen in een balans in de leefomgeving.

Daarnaast draagt een goede balans op de verschillende milieuaspecten bij aan de sociale basis. Dit geldt ook voor de volksgezondheid, die mede ingegeven wordt door de diverse doelen uit het thema sociale basis.

### **3.9. Programma 8 Volkshuisvesting, ruimtelijke ontwikkeling en stedelijke vernieuwing**

#### **3.9.1. Visie**

Het is fijn om te wonen in Leudal. Het is een omgeving met veel groen en natuur. Steeds meer woningen en bedrijven maken gebruik van milieuvriendelijke manieren om stroom en warmte op te wekken. De kwaliteit van de woon- en leefomgeving is hoog. Fijn wonen in Leudal is meer dan alleen het juiste dak boven het hoofd hebben. Het gaat ook om elkaar ontmoeten, voor elkaar zorgen en een gevoel van verbondenheid ervaren. Wij streven naar actieve gemeenschappen met een passende mix van woonvormen, voorzieningen en bedrijvigheid.

#### **3.9.2. Doelen**

##### **1. Passende woningbouw in al onze kernen**

We stimuleren passende woningbouw in al onze kernen. Daar zetten we fors op in. De vraag naar kleinere en betaalbare woningen is groot, bij jong en oud. Dat zijn (sociale) huurwoningen en goedkope koopwoningen. Nieuwe woningen zijn levensloopbestendig en geschikt voor verschillende levensfasen. De Versnellingsagenda Wonen geeft richting aan de gewenste lokale woningbouwontwikkelingen. Dat kan op verschillende manieren: door transformatie van bestaand vastgoed, de projectmatige ontwikkeling van strategische locaties en/of met woning- en woonkavelsplitsingen. De veranderende woningbehoefte is niet alleen met nieuwbouw te vervullen, maar wordt ook vervuld door aanpassing van bestaande woningen.

##### **2. Alternatieve woningbouw voor andere doelgroepen**

Wij bieden niet alleen bouw mogelijkheden voor de behoefte van huidige inwoners. Wij hebben ruimere ambities. Leudal is een aantrekkelijke woongemeente. Bijvoorbeeld voor mensen die werken in de regio Zuidoost-Brabant. Vooral de jongere beroepsbevolking willen wij aan ons binden. Daarnaast zijn internationale werknemers inmiddels onmisbaar voor onze lokale economie. De gemeente heeft een specifiek beleid om deze doelgroep op een goede manier tijdelijk te huisvesten. We maken het voor deze groep makkelijker om zich hier permanent te vestigen en een leven op te bouwen. Dat doen we door het aanbod van sociale huurwoningen en goedkope koopwoningen in Leudal te vergroten. De woningcorporaties zijn daarbij een belangrijke samenwerkingspartner. Dat geldt ook voor hun deelname aan gebiedsontwikkelingen en (collectieve) burgerinitiatieven, zoals in Kelpen-Oler. Daarnaast dragen wij onze woonwagencentra één voor één over aan de woningcorporaties. Dit proces is in 2025/2026 afgerond.

##### **3. Een passende wooncarrière voor alle inwoners**

Wij vinden het belangrijk dat onze senioren en andere kwetsbare doelgroepen zo lang mogelijk actief deelnemen aan de samenleving. Ook vinden wij het belangrijk dat zij zelfstandig wonen in hun vertrouwde omgeving. Met familie en vrienden in de buurt is hun zelfredzaamheid groter. Als ouderen naar een passende woning verhuizen, ontstaat er meer doorstroom op de woningmarkt. Hierdoor kunnen vele anderen binnen Leudal ook een gewenste stap in hun wooncarrière maken.

Onze focus ligt op het bouwen in de kernen. Als wij meer ruimte nodig hebben om de juiste aantallen, kwaliteit en variatie te halen, bespreken we dit met de provincie.

##### **4. Ruimte voor ontwikkeling, waarborg voor kwaliteit**

Op 1 januari 2024 treedt de Omgevingswet in werking. De huidige bestemmingsplannen voor de kernen (Woonkernen Leudal 2017) en buitengebied (Reparatie- en veegplan Buitengebied Leudal 2016) gaan dan automatisch (van rechtswege) op in het tijdelijke Omgevingsplan Leudal. De Omgevingswet geeft inwoners, ondernemers en de gemeente meer ruimte om gewenste ontwikkelingen mogelijk te maken. Het motto van de wet is 'Ruimte voor ontwikkeling, waarborg voor kwaliteit'. Dat proberen wij vanuit verschillende programma's ook te bereiken.

### **3.9.3. Wat is de samenhang met de thema's?**

De roep om extra woningbouw is groot. Wij zien dat sociale en commerciële voorzieningen in verschillende kernen onder druk staan. Als functies vervallen, staat bebouwing leeg. Het geeft mooie kansen om deze gebouwen om te zetten naar passende woningen. Ook onbebouwde maatschappelijke voorzieningen (na fusie of vertrek van verenigingen), of strategische locaties in kernen, bieden kansen om nieuwe passende woningen te realiseren. Daarbij vinden wij het belangrijk dat inwoners aan zet komen en blijven. Daarom ondersteunen we collectieve burgerinitiatieven. Wij sturen op kwaliteit, zodat ontwikkelingen bijdragen aan het versterken van de leefbaarheid en de onderlinge betrokkenheid. Levendige kernen dragen bij aan de aantrekkelijkheid en toeristische waarde van onze gemeente.

Met 'duurzaamheid' als rode draad door de thema's, zetten wij in op de verduurzaming van de bestaande voorraad. Dit doen wij door: subsidies te verlenen, advies te geven en (als dat nodig is) kleine aanpassingen aan woningen te doen. De verduurzaming van de bebouwde omgeving is een van de grootste opgaven in de energietransitie. Dit pakken wij wijk- of dorpsgericht aan. Dit doen wij samen met onze partners (o.a. woningcorporaties).

## 4. Financiën

De uitvoering van de thema's en programma's kost geld en legt een beslag op onze middelen. Primair leggen de kosten beslag op een deel van ons begrotingssaldo. Dat kan incidenteel maar ook structureel zijn.

We kunnen dit beslag echter in sommige gevallen beperken door onze algemene reserves te gebruiken. Dat doen we door een dekkingsreserve te vormen voor de bekostiging van afschrijvingslasten.

Deze mogelijkheden stoppen wel ergens. We houden immers ook algemene reserves aan om ons weerstandsvermogen op peil te houden. Voor de bestemming van het jaarrekeningresultaat 2022 bedraagt de algemene reserve € 11.989.488. In deze kadernota wordt voorgesteld een bedrag van € 5.155.275 in te zetten voor het vormen van dekkingsreserves uit de punten 1 tot en met 18..

Hierna volgt het financieel overzicht dat bij de Kadernota 2024 – 2027 hoort. Het overzicht omvat diverse posten benoemd als PM. Deze hangen samen met nog te maken keuzes over de thema's. Waar mogelijk is in de toelichting een indicatief bedrag opgenomen, maar dit kan nog wijzigen bij definitieve voorstellen.

|   |               |              | 2024   | 2025                      | 2026           | 2027             |                |                 |
|---|---------------|--------------|--|---------------------------|----------------|------------------|----------------|-----------------|
| Nummer  | Thema         | Doelstelling | Begrotingssaldo op basis van concept 1e raadsrapportage en raadsvoorstellen tot en met april | Incidenteel / structureel | 879.086        | 3.269.280        | 899.432        | 471.721         |
| 1   | Sociale basis | 3.6.2.7      | Speeltuinenbeleid  | S                         | 0              | -30.000          | -60.000        | -90.000         |
| 2   | Sociale basis | 3.6.2.7      | Speeltuinenbeleid uit eigen dekkingsreserve  | S                         | 0              | 30.000           | 60.000         | 90.000          |
| 3   | Algemeen      | NVT          | Nieuwe CAO Gemeente 2024   | S                         | -1.002.000     | -1.002.000       | -1.002.000     | -1.002.000      |
| 4   | Algemeen      | NVT          | Eerste indicatie bijstelling stelpost loon- en prijscompensatie                              | S                         |                | -58.159          | -47.848        | -1.129.179      |
| 5   | Sociale basis | 3.7.2.1      | Sociaal medische indicaties  | S                         | -52.302        | -52.302          | -52.302        | -52.302         |
| 6   | Algemeen      | 3.1.2.1      | Bestuurlijke vernieuwing   | S                         | -25.000        | -25.000          | -25.000        | -25.000         |
| 7   | Algemeen      | NVT          | Resultaten Zero based budgeting 3D's   | S                         | 1.728.662      | 1.478.425        | 914.002        | 859.104         |
| 8   | Passend wonen | 3.9.2.2      | Voorstel inzake overdracht woonwagenzaken  | S                         | 0              | -40.000          | -40.000        | -40.000         |
| 9   | Passend Wonen | 3.9.2.2      | Vormen dekkingsreserve overdracht woonwagenzaken   | S                         | 0              | 40.000           | 40.000         | 40.000          |
| 10  | Passend Wonen | 3.9.2.2      | Vormen dekkingsreserve woonwagenzaken huidige afschrijvingslasten                            | S                         | 79.654         | 68.364           | 67.407         | 66.594          |
| 11  | Passend Wonen | 3.3.2.2      | Verkeersmaatregelen  | S                         | -450.000       | 0                | 0              | 0               |
| 12  | Algemeen      | NVT          | Bijstelling Dividend op basis brief provincie  | S                         | -212.379       | -58.843          | -58.843        | -58.843         |
| 13  | Algemeen      | 3.1.2.3      | Versterken formatie ICT  | S                         | -153.613       | -153.613         | -153.613       | -153.613        |
| 14  | Algemeen      | 3.1.2.3      | Dekking formatie ICT uit vrijval kredieten   | S                         | 153.613        | 153.613          | 153.613        | 153.613         |
| 15  | Algemeen      | 3.1.2.3      | Extra kosten SaaS oplossing zaakgericht werken   | S                         | -37.850        | -37.850          | -37.850        | -37.850         |
| 16  | Algemeen      | 3.1.2.3      | Vrijval kredieten ICT  | S                         | 70.949         | 70.949           | 70.949         | 70.949          |
| 17  | Sociale basis | 3.7.2.1      | Aanbesteding ambulantisering   | I                         | 0              | -20.000          | 0              | 0               |
| 18  | Sociale basis | 3.7.2.1      | Bezuiniging 2e tranche leerlingenvervoer terugdraaien  | S                         | -25.000        | -25.000          | -25.000        | -25.000         |
| <b>Begrotingssaldo Kadernota 2024 - 2027</b>                    |               |              |  |                           | <b>953.821</b> | <b>3.607.864</b> | <b>702.947</b> | <b>-861.806</b> |
| 19  | Sociale basis | 3.6.2.3      | Verhogen van de bijdrage aan bibliotheekwerk   | S                         | PM             | PM               | PM             | PM              |
| 20  | Sociale basis | 3.5.2.3      | Onderwijshuisvesting   | S                         | PM             | PM               | PM             | PM              |
| 21  | Buitengebied  | 3.8.2.3      | Projectbudget gebiedproces   | I                         | PM             | PM               | PM             | PM              |
| 22  | Buitengebied  | 3.8.2.1      | Stimuleringsregeling agrarische bebouwing  | I                         | PM             | PM               | PM             | PM              |
| 23  | Buitengebied  | 3.8.2.3      | Oprichting energiebedrijf  | S                         | PM             | PM               | PM             | PM              |
| 24  | Buitengebied  | 3.8.2.3      | Omgevingswet   | S                         | PM             | PM               | PM             | PM              |
| 25  | Buitengebied  | 3.8.2.3      | Maatregelen buitengebied   | S                         | PM             | PM               | PM             | PM              |
| 26  | Passend Wonen | 3.9.2.1      | Regeling transformatie bestaande woningvoorraad  | I                         | PM             | PM               | PM             | PM              |
| 27  | Passend Wonen | 3.9.2.1      | Branding van Leudal als woongemeente   | S                         | PM             | PM               | PM             | PM              |
| 28  | Algemeen      | 3.4.2.1      | Kosten fietsbrug Buggenum - Roermond   | S                         | PM             | PM               | PM             | PM              |
| 29  | Algemeen      | 3.6.2.6      | t Maasveld   | S                         | PM             | PM               | PM             | PM              |
| 30  | Sociale basis | 3.6.2.6      | Toekomstvisie zwembaden  | S                         | PM             | PM               | PM             | PM              |
| 31  | Sociale basis | 3.6.2.6      | Doorontwikkeling gemeenschaps en sportaccommodaties  | S                         | PM             | PM               | PM             | PM              |
| 32  | Sociale basis | 3.7.2.1      | Zorgboulevard  | S                         | PM             | PM               | PM             | PM              |
| <b>Begrotingssaldo na te maken keuzes Kadernota 2024 - 2027</b> |               |              |  |                           | <b>953.821</b> | <b>3.607.864</b> | <b>702.947</b> | <b>-861.806</b> |

## 4.1. Toelichting financieel overzicht

### 1. Speeltuinenbeleid

Voor de vervanging en plaatsing van speeltuinen wordt speeltuinenbeleid opgesteld. Hieruit volgen investeringskosten om in de gemeente Leudal nieuwe speeltuinen te kunnen plaats of oude te vervangen. Uit een eerste inventarisatie blijkt dat er voor een waarde van € 2.000.000 aan speeltuinen is verwijderd. Daar komen toekomstige vervanging bovenop. Er is wordt uitgegaan van een totaal benodigd krediet van € 3.000.000 verspreid over 10 jaar. Hiertoe kan een dekkingsreserve worden gevormd uit bijvoorbeeld de algemene reserve.

### 2. Dekkingsreserve speeltuinenbeleid

Gelet op de achterstanden bij het vervangen van de speeltuinen en het nog op te stellen beleid, wordt een dekkingsreserve gevormd voor een bedrag van € 3.000.000. De afschrijvingslasten van de nieuwe speeltuinen worden hieruit gedekt. Indien in enig jaar het bedrag van € 300.000 als investeringskrediet niet genoeg is, kan dit worden verhoogd zonder dat dit direct invloed heeft op het begrotingssaldo.

### 3. Vormen stelpost CAO ambtenaren

Voor de jaren 2023 is een nieuwe CAO voor gemeentelijke ambtenaren afgesloten. Vanaf het jaar 2024 dienen de CAO-afspraken voor gemeentelijke ambtenaren te worden herzien. Hierbij is het reëel om aan te nemen dat de salarissen stijgen. Gelet op de financiële impact die een dergelijke CAO heeft voor de gemeentelijke begroting, wordt een separate stelpost opgenomen. Hierbij is uitgegaan van een stijging van 5%.

### 4. Aanvulling stelpost loon-, en prijscompensatie

De stelpost loon-, en prijscompensatie is bedoeld voor het opvangen van indexeringen die niet binnen het bestaande budget gedekt worden. In het verleden werden hiervoor historische gegevens gebruikt om de hoogte van de stelpost te bepalen. De methodiek door het werken met een stelpost ongewijzigd. Wel wordt de grondslag voor de hoogte van de stelpost berekend met het percentage pbbp, zoals dit gepresenteerd wordt in de meicirculaire. Dit percentage wordt afgezet tegen de budgetten, die gevoelig zijn voor loon-, en prijsstijgingen. Door het hanteren van de stelpost voorkomen we "lucht" in de gemeentelijke begroting en kijken we kritisch naar de inzet van de bestaande budgetten.

### 5. Sociaal medische indicaties

In maart 2023 is door het College de subsidieregeling SMI vastgesteld. Deze regeling is bedoeld voor ouders die als gevolg van sociaal-medische redenen niet kunnen werken, maar ook niet zelf voor hun kinderen kunnen zorgen. Zij hebben geen recht op de kinderopvangtoeslag van de belastingdienst. Het gaat daarbij om situaties waarin het netwerk van de ouders niet voldoende opvang biedt. Kinderopvang biedt deze kinderen ook een veilig opvoedklimaat en draagt bij aan een positieve ontwikkeling van het kind. Dit geeft ouders ruimte, zodat zij kunnen werken aan een structurele oplossing voor hun gezinssituatie. Om de subsidieregeling uit te voeren is vanaf 2024 €50.000 per jaar nodig.

### 6. Bestuurlijke vernieuwing

Om bestuurlijk te vernieuwen in Leudal is het belangrijk dat het college, de gemeenteraad en de medewerkers binnen de organisatie anders werken en anders sturen.

De ambities uit de Zomernota vragen om een integrale procesaanpak zowel intern als extern, waarbij alle belanghebbenden een rol kunnen en mogen spelen. Zodat we tot betere en meer gedragen oplossingen komen. Hiervoor is een bedrag benodigd van € 25.000.

### 7. Zero based budgeting

Als pilot is binnen de 3D's zero based budgeting toegepast. De financiële resultaten nemen we mee in de kadernota 2024 – 2027.

### 8. Overdracht woonwagenzaken

De komende periode dragen we de woonwagencentra over aan de woningbouwverenigingen. In een aantal stappen worden de centra gereed gemaakt voor het overdragen. Hier is een bedrag investeringskrediet voor benodigd van € 1.000.000 op basis van een eerste raming.

### 9. Dekkingsreserve overdracht woonwagenzaken

Gelet op de aard van het krediet van het krediet onder 8, te weten het overdragen van de woonwagencentra, wordt een dekkingsreserve gevormd. Indien de overdracht plaatsvindt kunnen de resterende afschrijvingslasten direct ten laste van de reserve komen, zonder dat dit tot een boekverlies in de exploitatie leidt.

#### 10. Dekkingsreserve huidige woonwagens

Aangezien we de woonwagens op termijn overdragen aan woningcoöperaties wordt een dekkingsreserve voor de afschrijvingslasten gevormd op basis van de huidige boekwaarde. Indien de woonwagens definitief overgaan kunnen de resterende afschrijvingslasten direct ten laste worden gebracht van de dekkingsreserve, zonder dat dit tot een boekverlies leidt in de exploitatie. De geraamde kapitaallasten vallen vrij ten gunste van het begrotingsaldo.

#### 11. Verkeersmaatregelen

We hebben de wens om (slimme) verlichting aan te brengen op fietspaden in het buitengebied. Vanwege zowel sociale veiligheid als verkeersveiligheid voor fietsers is het belangrijk om fietspaden in het buitengebied te verlichten.

We hebben de wens om vrachtverkeer – waar mogelijk – te weren in de kern. Naar aanleiding van nog uit te voeren onderzoek naar de (on)mogelijkheden hiervan zijn er maatregelen die uit dit onderzoek naar voren komen. Dit zijn te nemen maatregelen op diverse locaties om vrachtverkeer op deze locaties in de kern te weren.

We hebben de wens om bij schoolomgevingen 30 km/uur als uitgangspunt te nemen. Hierbij hoort ook een als zodanig herkenbare weginrichting: schoolomgevingen in Leudal worden herkenbaar en uniform ingericht als schoolzone, zodat de weggebruiker weet dat hier een school ligt en zij hier extra voorzichtig moeten rijden. Ook onderdeel van de veilige schoolomgeving is een veilige school-thuisroute.

#### 12. Bijstelling dividend

Jaarlijks wordt de dividend waarmee de gemeente Leudal rekening mag houden gepubliceerd in de begrotingsbrief van de provincie Limburg. Voor Enexis mag rekening worden gehouden met € 0,23 per aandeel in 2024 en € 0,40 per aandeel vanaf 2025. Voor de BNG mag rekening worden gehouden met € 2,50 per aandeel.

#### 13. Versterken formatie ICT

#### 14. Dekking formatie ICT uit vrijval kredieten

#### 15. Extra kosten Saas oplossing zaakgericht werken

#### 16. Vrijval kredieten ICT

De infrastructuur rondom de ICT is randvoorwaardelijk voor het functioneren van de gemeente. Om dit vorm te geven is een I-visie opgesteld en werken we toe naar een toekomstbestendige organisatie. Dit heeft tot gevolg dat andere keuzes nodig zijn met betrekking tot eerder voorziene investeringen. Ook moet de personele bezetting beter worden afgestemd op de ontwikkeling die wij als organisatie op het gebied van Informatievoorziening en ICT (moeten) doormaken. Gedurende de transitie is het daarnaast van belang om tijdelijk extra mensen te hebben om de transitie vorm te geven zodat dat de dienstverlening naar burgers én eigen organisatie niet onder druk komt te staan. De huidige personele bezetting is op dit moment hard nodig voor beheersmatige activiteiten en onvoldoende om ook nog een substantiële bijdrage te leveren aan de meerjarige ontwikkelopgave die voor ons ligt. Om deze reden stellen we voor om een bedrag van € 1.089.888 aan bestaande kredieten vrij te laten vallen. De hiermee vrijvallende kapitaallasten ad € 224.562 worden gebruikt voor vernieuwing van ons zaakstelsel (aanschaf SaaS oplossing) en het aannemen van extra personeel. Het restant ad € 33.099 kan vrijvallen ten gunste van het begrotingsaldo. Het nu bijstellen van de kredieten betekent niet dat er in de toekomst geen investeringen in de ICT nodig zijn. Indien investeringen aan de orde zijn, worden deze via de gebruikelijk wijze opgenomen in het MIP behorende bij de begroting.

#### 17. Aanbesteding ambulantisering

In 2025 dient de ambulantisering opnieuw aanbesteed te worden. Door het zero based budgetting, is er geen budget om deze aanbesteding uit de eigen budgetten te bekostigen. Daarom moeten we een aanvullend bedrag opnemen.

#### 18. Bezuiniging 2<sup>e</sup> tranche leerlingenvervoer terugdraaien

Bij de aanbesteding van het leerlingenvervoer is een bezuiniging ingerekend van € 25.000. Deze bezuiniging wordt teruggedraaid. Dit omdat het aantal leerlingen in het leerlingenvervoer niet afneemt. Daardoor is deze bezuiniging niet meer realistisch.

## **Nog te maken keuzes n.a.v. uitwerking strategische thema's:**

### *19. Verhogen van de bijdrage aan bibliotheekwerk*

Het kiezen voor een brede bibliotheek, heeft gevolgen voor het bibliotheekwerk. We leggen hierover een separaat voorstel voor. De bandbreedte voor het maximale scenario bedraagt € 300.000 tot € 500.000 extra.

### *20. Onderwijshuisvesting*

In 2023 wordt een integraal huisvestingsplan opgesteld voor het onderwijs. Hieruit volgen mogelijke keuzes over de onderwijshuisvesting. Hierbij wordt de volledige onderwijshuisvesting in beeld gebracht, je kunt denken aan:

- vervanging van de beide Ursulascholen;
- uitbreiding van de basisschool bij het asielzoekerscentrum en
- uitbreiding van de Heikei

Op basis van het IHP kunnen we keuzes maken voor de langetermijn van onderwijshuisvesting in de gemeente Leudal. Voor het totale investeringsvraagstuk is op dit moment de bandbreedte € 35.000.000 tot € 65.000.000 aan investeringslasten. Dit is op basis van een rapportage van de RO groep uit 2021. Op dit moment wordt gewerkt aan een actualisering van dit rapport.

### *21. Projectbudget gebiedsproces*

Om tot een oplossing te komen voor de stikstofproblematiek is het aannemelijk dat we een gebiedsproces moeten starten. Hoewel het beleid nog niet klaar is en we afhankelijk zijn van het Rijk en de Provincie, wordt gelet op het belang deze benoemd in het overzicht.

### *22. Stimuleringsregeling agrarische bebouwing*

Om tot een oplossing te komen voor de (vrijkomende) agrarische bebouwing, stellen we een stimuleringsregeling op. Deze post hangt nauw samen met de keuzes die we maken op het thema 'buitengebied'. De keuzes die we daar maken, bepalen de hoogte en omvang van de regeling.

### *23. Oprichting energiebedrijf*

Op dit moment loopt er een onderzoek naar de mogelijkheden tot het oprichten van een eigen energiebedrijf. Hoewel het onderzoek nog niet gereed is, noemen we deze post toch alvast in het overzicht, omdat het belang ervan groot is.

### *24. Omgevingswet*

De omgevingswet treedt per 2024 in werking. Uit de invoering van de omgevingswet zullen ook structurele effecten volgen. Hierbij kan gedacht worden aan verandering van legesinkomsten, personeel en adviesaanvragen.

### *25. Maatregelen buitengebied*

De weersinvloeden nemen toe. We moeten daarom een oplossing vinden voor de hittestress en de droogte. In de kernen van de gemeente is hier aandacht voor met het gemeentelijk rioleringsplan en het groen en wegen beheerplan. Voor het buitengebied is hier tot voor kort minder aandacht voor geweest. Maar we nemen dit mee in de aankomende herijking van de beleidsdocumenten. Deze post hangt nauw samen met de keuzes die we maken op het thema 'buitengebied'. De keuzes die we daar maken, bepalen de hoogte en omvang van de regeling.

### *26. Regeling transformatie bestaande woningvoorraad*

De transformatie van de bestaande woningvoorraad is van belang om Leudal leefbaar te houden. We willen de huidige woningvoorraad energetisch veranderen en levensloopbestendig maken. Om onze inwoners hierbij te helpen willen we een regeling opstellen voor deze ondersteuning. Hierbij gaat het in eerste instantie om adviseren en waar mogelijk ontzorgen. Als financiële regelingen van hogere overheden wegvallen, onderzoeken we welke drempelverlagende middelen wij als gemeente kunnen inzetten.

### *27. Branding van Leudal als woongemeente*

Om Leudal aantrekkelijk te maken als gemeente om te wonen, verblijven en te recreëren is het niet alleen van belang om de juiste woningvoorraad te hebben, maar zeker ook om de gemeente als woongemeente op de kaart te zetten. We zetten in op branding om onze ambities op het gebied van arbeidspotentieel te benutten.

### *28. Kosten fietsbrug*

Om de toeristische sector te versterken en onze bereikbaarheid per fiets te verbeteren, hebben we een fietsbrug opgenomen in de lijst van majeure projecten. De fietsbrug wordt waarschijnlijk duurder dan het bedrag dat in de begroting staat. Dat blijkt uit de laatste gegevens. We schatten de extra kosten voor de gemeente Leudal op een bedrag van €

15.000.000. De definitieve keuze hangt samen met de keuzes die we op basis van de thema's maken en de uitkomsten van overleg met de gemeente Roermond en de provincie.

#### *29. 't Maasveld*

Het bedrag dat we nodig hebben om 't Maasveld te realiseren wordt hoger door indexeringen die we moeten maken. Hierbij is een eerste indicatie een bedrag van € 1.800.000 extra. Deze verhoging kunnen we dekken uit de stelpost loon- en prijscompensatie.

#### *30. Toekomstvisie zwembaden*

In Leudal werken we aan een toekomstvisie voor de zwembaden. Alle opties liggen hierbij nog open. De mogelijke kosten (of besparingen) hangen samen met de keuzes die we maken in de visie.

#### *31. Doorontwikkeling gemeenschaps- en sportaccommodaties*

Nadat we de gemeenschapshuizen hebben doorontwikkeld tot ontmoetingsplekken, volgt de tweede fase van dit project.. Een begin hieraan wordt eind 2023 gemaakt en de keuzes zijn afhankelijk van de wijze waarop invulling wordt gegeven aan de doorontwikkeling.

#### *32. Sociaal centrum/zorgboulevard*

In 2022 is het businessplan voor het MensOntwikkelBedrijf (MOB) vastgesteld. Het MOB maakt gebruik van het gebouw naast het Ortholaan- pand. Om meer mensen te laten participeren is een uitbreiding van de activiteiten van het MOB nodig. Deze activiteiten koppelen we aan de werkzaamheden van andere organisaties. Deze organisaties (binnen het sociaal domein) zitten door heel Leudal verspreid. Denk aan het Centrum Jeugd en Gezin, Algemeen Maatschappelijk Werk, Synthese, Vluchtelingenwerk, Proteion welzijn, het Repaircafé en de kringloopwinkel De Luifel. Door deze activiteiten op een centrale plaats te bundelen, ontstaat er een nauwere samenwerking.

De organisaties treffen elkaar op een centrale plaats. Er ontstaat een mooie samenwerking, waar de inwoners van Leudal van profiteren.

Voor de inwoners is duidelijk waar zij met hun vragen terecht kunnen. En ook waar zij ondersteuning kunnen krijgen. Ook de spreekuren die wij organiseren kunnen op deze centrale locatie plaatsvinden.

Het pand van de Ortholaan is hiervoor geschikt, met een centrale ligging. Voor het realiseren van de zorgboulevard wordt ingeschat dat een krediet nodig is van € 1.200.000.